



# Remote Administrator<sup>®</sup> v2.2

*Radmin<sup>®</sup> est le logiciel de contrôle à distance le plus rapide. Il est idéal pour l'assistance technique et la gestion de réseau.*

Dernière mise à jour : 30 septembre 2005

---

Site Internet : [www.radmin.com](http://www.radmin.com)

Courriel : [support@radmin.com](mailto:support@radmin.com) (assistance technique)

Radmin<sup>®</sup> est une marque commerciale déposée de Famatech International Corp. et ses licenciés.

Remote Administrator<sup>®</sup> est une marque commerciale de Famatech International Corp. et ses licenciés.

Copyright © 1999-2004 Famatech International Corp. et ses licenciés.

Tous droits réservés.

# Table des matières

<b>INTRODUCTION</b>	<b>4</b>
Qu'est-ce-que Remote Administrator ?	4
Structure de Radmin	5
Qu'est-ce-qui le différencie des autres produits ?	5
Quoi de neuf dans la version 2.2 ?	5
Fonctionnalités	7
Conditions système	9
Assistance technique	9
<b>SECURITE</b>	<b>10</b>
Sécurité de Radmin	10
Sécurité NT	12
Filtre d'IP	13
Réglage/Changement du mot de passe de Radmin Server	14
<b>INSTALLATION</b>	<b>15</b>
Avant l'installation	15
Installation des fichiers de Radmin	15
Etablissement de la connexion	15
Installation du réseau de Radmin Viewer et Server	16
<b>QUESTIONS SUR LE RESEAU ET LE TCP/IP</b>	<b>19</b>
Exemples de réglages TCP/IP pour un réseau local à un segment	19
Connexion via Internet	19
Connexion via un pare-feu	19
Connexion modem à modem	20
Travailler avec une connexion de port série/simulateur de modem	20
<b>UTILISATION DE REMOTE ADMINISTRATOR</b>	<b>21</b>
Recherche de l'adresse IP	21

Menu de connexion	21
Option « Se connecter en utilisant un hôte »	22
Boîte de dialogue « Options »	23
Commutation entre les aperçus normal et plein écran	23
Envoi de la commande Ctrl+Alt+Del	23
Option « Envoyer la clé »	24
Commandes Afficher et Paramétrer les presse-papiers	24
Statistiques de connexions	24
Mode texte plein écran	25
Mode Transfert de fichiers	25
Mode Telnet	26
Mode d'arrêt	26
Carnet d'adresses de Radmin	26
Support multilingue	27
Fichier journal	27
Option du port	27
Lignes de commande	28
Options de lignes de commande de Radmin Viewer	28
Options de lignes de commande de Radmin Server	29
Modification du mode de démarrage de Radmin Server	30
Arrêt de Remote Administrator Server	30
Enregistrement/Désenregistrement de Radmin	31
<b>FOIRE AUX QUESTIONS</b>	<b>32</b>
<b>NOUS CONTACTER</b>	<b>34</b>

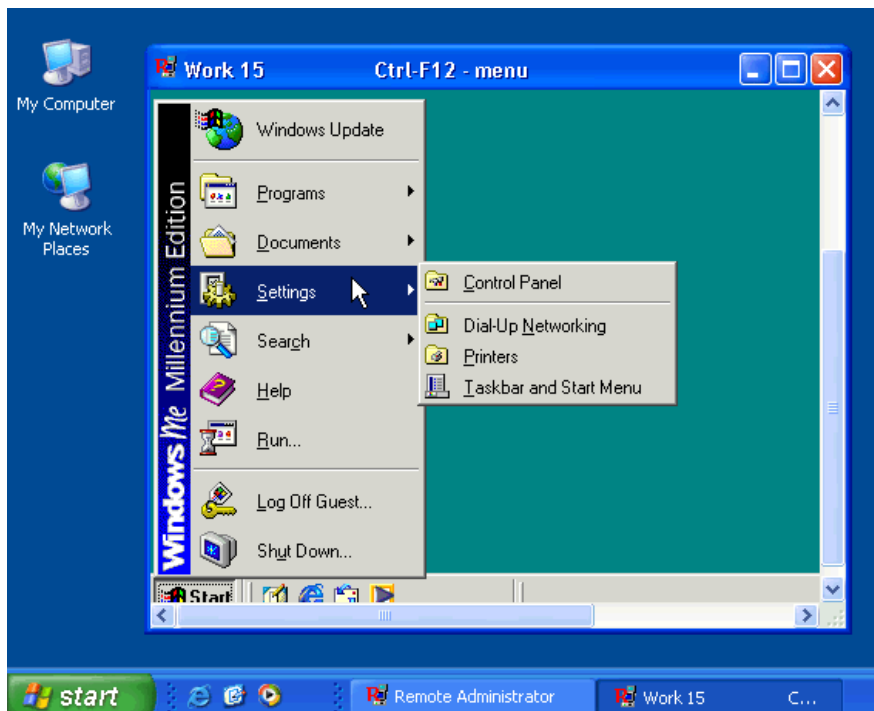
# INTRODUCTION

## Qu'est-ce-que Remote Administrator ?

Remote Administrator (Radmin) est un programme **de contrôle à distance** multifonctions récompensé. Radmin vous permet de surveiller ou travailler à distance sur un ou plusieurs ordinateur(s) du réseau, depuis votre poste de travail. Il s'agit d'une solution complète de contrôle à distance avec des fonctionnalités intégrées tels que **Transfert de fichiers**, **sécurité NT**, **Telnet** et support **multilingue**.

Vous pouvez visualiser l'écran de l'ordinateur distant sur votre moniteur, dans une fenêtre ou en plein écran. Tous vos mouvements de souris et entrées clavier sont directement transmis à l'ordinateur distant. Vous travaillez sur l'ordinateur distant, juste comme si vous étiez devant. Selon nos tests, les commentaires et suggestions des utilisateurs, Radmin surpasse tous les autres logiciels de contrôle à distance en matière de **vitesse**, **convivialité** et de **fonctionnalités**.

Avec Radmin, vous pouvez travailler avec n'importe quel ordinateur distant, pourvu qu'il soit connecté à Internet ou à votre réseau local. Vous n'avez même pas besoin d'une connexion réseau rapide ! Un modem 56K est suffisamment rapide pour fournir **5-10** mises à jour d'écran par seconde. Sur un réseau local, la vitesse en **temps réel** de **100-500** mises à jour d'écran par seconde est normale. La vitesse de Radmin peut être ajustée à la hausse ou à la baisse pour économiser votre bande passante.



*Radmin en fonctionnement...*

---

## Structure de Radmin

Radmin consiste en deux parties :

- Le **Serveur**, sur l'ordinateur distant, qui envoie l'écran de l'ordinateur distant.
- Le **Client** — également appelé **Visualiseur (Viewer)** — qui affiche l'écran de l'ordinateur distant sur votre moniteur.

Pour commencer à travailler, vous devez exécuter Radmin Server sur l'ordinateur distant. Ensuite, exécutez Radmin Client sur votre ordinateur. La version courante de Radmin nécessite une **connexion TCP/IP** entre les deux ordinateurs ; s'ils ne sont pas déjà connectés, vous devrez l'installer.

---

## Qu'est-ce-qui le différencie des autres produits ?

Radmin dépasse tous les autres logiciels de contrôle à distance en matière de vitesse, de sécurité et de convivialité.

**Vitesse.** Radmin est le logiciel de contrôle à distance le plus rapide du marché. Il est optimisé pour des connexions à faible bande passante comme les modems. Dans le cas d'une connexion modem, le taux de rafraîchissement d'écran atteint 5-10 mises à jour par seconde. Si vous êtes connecté à un réseau local, vous pouvez travailler sur l'ordinateur distant en temps réel, avec une vitesse de 100 mises à jour d'écran par seconde.

La **sécurité** est un facteur essentiel dans la mise en place du logiciel de contrôle à distance. Pour conserver la sécurité des données et des ressources professionnelles qui se trouvent sur le réseau, Radmin supporte le niveau actuel de sécurité de l'environnement et propose également son propre niveau. Radmin offre les niveaux de cryptage les plus élevés disponibles dans sa catégorie.

**Convivialité.** L'interface simple de Radmin est dépourvue des « fonctionnalités à valeur ajoutée » inutiles, qui pourraient alourdir le logiciel et compliquer son utilisation. Radmin est très facile d'apprentissage et d'utilisation.

---

## Quoi de neuf dans la version 2.2 ?

**Nouvelles fonctionnalités de la version 2.2 :**

- Radmin prévient les configurations incorrectes du serveur. Radmin Server 2.2 n'autorise pas les mots de passe vierges.
- Nouveau système de sécurité NT, complètement intégré au système d'exploitation avec le support de NTLMv2. Désormais, les permissions pour les connexions de Radmin peuvent être établies pour les utilisateurs des domaines de confiance et des services d'annuaires.
- Protection intelligente contre la découverte de mot de passe. Cette protection inclut des fonctionnalités tels que les délais de sécurité anti-découverte de mot de passe, l'interdiction d'adresses IP avec un nombre excessif de tentatives de découverte du mot de passe, etc.

- Protection du mot de passe du serveur. Radmin Server 2.2 protège activement ses paramètres, qui sont enregistrés dans le registre du système. Seul un utilisateur doté de droits administrateur peut accéder à cette branche du registre.
- Pour plus de sécurité, Radmin Server 2.2 fonctionne comme un service et non comme une application sous Windows NT/2000/XP/2003.
- Installation séparée du serveur (server) et du visualiseur (viewer).
- Interface des paramètres de Radmin Server améliorée.

---

## Fonctionnalités

### Fonctionne comme un service

Radmin Server peut fonctionner comme un **service** sous Windows 95/98/ME/NT4.0/2000/XP/2003\*. Ceci vous permet de connecter ou déconnecter un utilisateur à distance.

### Support de connexions multiples

Radmin Server supporte plusieurs connexions simultanées sur le même écran distant.

### Modes de lecture plein écran, redimensionnable et à fenêtres

Le mode plein écran affiche l'écran distant sur tout l'écran de votre moniteur.

Le mode redimensionnable vous permet de visualiser l'écran distant sur votre moniteur, dans une fenêtre ajustée à la taille définie sur l'écran distant.

### Technologie du pilote de filtrage vidéo

Radmin utilise les pilotes de filtrage vidéo en mode kernel sous Windows NT pour capturer les changements d'écran, ce qui fait remonter la vitesse à des centaines de mises à jour d'écran par seconde.

### Transfert de fichiers

Vous permet de transférer facilement des fichiers entre des ordinateurs, grâce à une interface du type de l'explorateur de Windows. Cette fonction vous permet également de reprendre l'opération de copie après une coupure du réseau à l'endroit où vous en étiez au moment de cette coupure et non depuis le début.

### Mode Fermer la connexion

Permet de redémarrer ou d'arrêter l'ordinateur distant en 2 clics de souris.

### Mode Telnet

Radmin fournit un accès type Telnet aux ordinateurs distants (sauf sous Win9x/ME).

### Support de sécurité Windows NT

Vous pouvez activer les fonctions Contrôle total, Visualisation à distance, Telnet et Transfert de fichiers pour les utilisateurs ou groupes d'utilisateurs d'un domaine NT ou d'un service d'annuaire. Si un utilisateur connecté à un domaine NT se connecte à Radmin Server, les nom d'utilisateur et mot de passe courants de l'utilisateur sont utilisés par Radmin Viewer pour autoriser une connexion à Radmin Server.

### Protection du mot de passe

Si le support de sécurité de Windows NT est désactivé, l'accès à un ordinateur distant est contrôlé par un mot de passe. Radmin utilise une méthode d'authentification du mot de passe par défi-réponse basée sur le fort cryptage 128 bits.

### Fort cryptage 128 bits de tous les flux de données

Dans la version 2.2, le cryptage est toujours activé, ce qui n'entraîne que 5 % de perte de performance.

---

\* Radmin Server 2.2 est complètement compatible avec Windows XP, à l'exception de la fonction « changement rapide d'utilisateur ». N'utilisez pas la fonctionnalité « changer d'utilisateur » pendant le fonctionnement de Radmin Server. Utilisez plutôt le mode normal de connexion/déconnexion. Il n'existe aucun problème connu avec Radmin Viewer 2.x sous WinXP.

**Filtre d'IP**

Permet d'accéder à Radmin Server uniquement à partir des adresses IP et sous-réseaux spécifiés.

**Radmin supporte les modes de haute résolution**

Radmin supporte les résolutions d'affichage jusqu'à 2048 X 2048 X 32 bit couleurs.

---

## Conditions système

Aucune condition spéciale de matériel : si votre ordinateur peut fonctionner sous Windows 95 ou supérieur, le programme fonctionnera. Il fonctionne même sur un 386 avec 8 Mo de RAM.

**NOTE** : Radmin fonctionne correctement même lorsque l'écran, la souris et le clavier sont déconnectés de l'ordinateur distant ; cependant, certains ordinateurs peuvent ne pas démarrer normalement si le clavier n'est pas branché.

**Pour tous les systèmes d'exploitation (Win9x/ME/NT/2000/XP/2003) :**

L'ordinateur doit avoir un TCP/IP installé, le protocole le plus utilisé pour les ordinateurs en réseau.

**Windows NT 4.0 :**

Le Service Pack 4 ou supérieur et des droits administrateur sont requis.

**Windows 2000/XP/2003 :**

Des droits administrateur sont requis.

---

## Assistance technique

Si vous rencontrez des problèmes lors de l'installation ou de l'utilisation de **Radmin**, nous pouvons vous proposer plusieurs ressources susceptibles de vous aider gratuitement :

- Ce manuel et l'aide du fichier d'installation contiennent toutes les informations nécessaires pour résoudre votre problème.
- Visitez nos forums en ligne, à l'adresse : <http://forum.radmin.com>.
- Vous pouvez envoyer les rapports de vos problèmes à notre personnel d'assistance, à l'adresse : [support@radmin.com](mailto:support@radmin.com).
- Visitez notre site Internet à l'adresse : <http://www.radmin.com>.

## Sécurité de Radmin

Une attention particulière a été portée aux problèmes de sécurité lors de la conception de **Radmin**. Voici quelques raisons qui font de Radmin un outil très sécurisé :

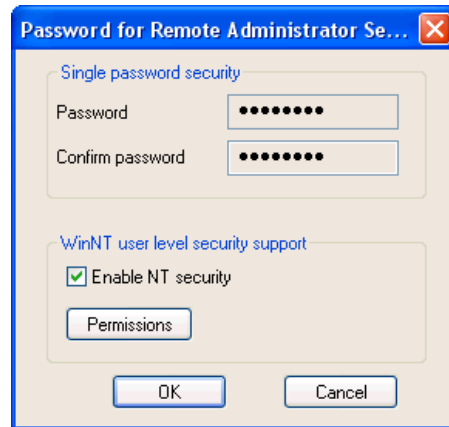
- **Radmin 2.2** supporte la **sécurité au niveau de l'utilisateur** de Windows NT/2000/XP/2003. Vous pouvez accorder des permissions de contrôle à distance à des utilisateurs ou groupes d'utilisateurs spécifiques. La version 2.2. introduit le nouveau système de sécurité NT, complètement intégré au système d'exploitation avec le support de **NTLMv2**. Les permissions pour les connexions de Radmin peuvent être octroyées aux utilisateurs de domaines de confiance et des services d'annuaires. L'interface des paramètres de sécurité est unifiée avec la norme de Windows.
- Même quand le support de sécurité de Windows NT est désactivé, l'accès à un ordinateur distant avec Radmin est restreint par un **mot de passe**. Radmin utilise une méthode d'authentification du **mot de passe par défi-réponse (MD5 et Twofish)**. Cette méthode est similaire à celle utilisée sous Windows NT, mais elle utilise un codage beaucoup plus sophistiqué.
- Radmin **prévient** les configurations **incorrectes** du serveur. Radmin Server 2.2 n'autorise pas les mots de passe vierges.
- **Radmin** Server 2.2 **protège activement** ses paramètres, qui sont enregistrés dans le registre du système. Seul un utilisateur doté de droits administrateur peut accéder à cette branche du registre.
- **Radmin** fournit la meilleure protection possible contre l'intervention d'un tiers, grâce au **cryptage Twofish 128 bits**. Cet algorithme de cryptage est connu pour la combinaison de sa vitesse, flexibilité et conception conservatrice. Toutes les données, y compris les images d'écran, mouvements du curseur et entrées clavier, sont **toujours cryptées**. Il est impossible de désactiver le cryptage pour Remote Administrator v2.1 et supérieur.
- **Remote Administrator server** a une fonction de journal. Toutes les actions sont écrites dans le **fichier journal**. Le fichier des événements est également intégré.
- **Remote Administrator** est doté d'un **filtre d'IP** qui vous permet de restreindre l'accès distant à des adresses IP et des réseaux spécifiques.
- **Radmin** intègre le **mécanisme de défense par code autocontrôlé** qui empêche de modifier le code source du programme.
- Radmin génère **des clés privées uniques de 128 bits** pour chaque connexion en utilisant une large séquence de bits aléatoires, ce qui permet d'avoir une protection optimale. Le mot de passe d'accès reste sous sa forme cryptée et ne se transmet jamais entre les ordinateurs de quelle que forme que ce soit, empêchant ainsi que des tiers interceptent ou génèrent les clés.
- **Protection intelligente** contre les tentatives de découverte du mot de passe. Cette protection inclut des fonctions tels que des délais de sécurité contre les tentatives de découverte du mot de passe, l'interdiction des adresses IP avec un nombre excessif de tentatives de découverte du mot de passe etc.
- Radmin Server 2.2 fonctionne comme un service et **non pas comme une application** sous

Windows NT/2000/XP/2003, ce qui accroît la sécurité.

---

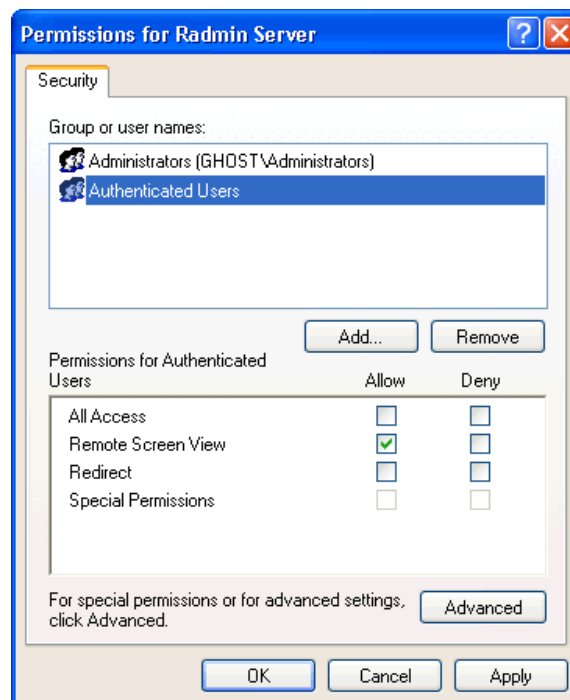
## Sécurité NT

Pour voir ou modifier les paramètres de sécurité de **Radmin**, activez « *Réglages de Remote Administrator server* » et choisissez « *Définir le mot de passe* ». Cliquez sur « *Activer la sécurité NT* » puis sur « *Permissions* ».



*Activation de la sécurité NT*

La fenêtre classique des permissions vous permet de modifier les fonctionnalités de sécurité pour une connexion Radmin, de la même façon que toute autre modification de la sécurité de Windows :

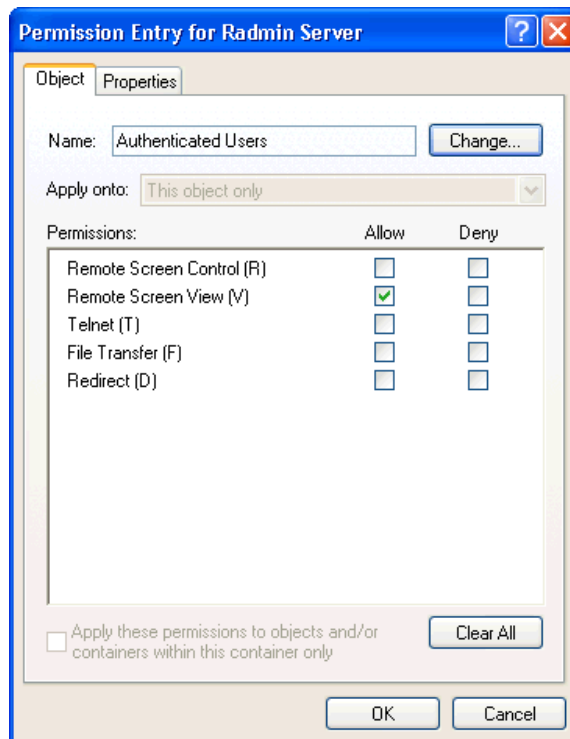


*Utilisateurs enregistrés*

Notez que vous devez cliquer sur **Avancé** puis sur **Editer** pour définir manuellement l'un des cinq droits d'accès suivants : Redirection, Telnet, Transfert de fichiers, Contrôle total de l'écran et Visualisation de l'écran.

Le droit de **Redirection** permet de se connecter uniquement avec l'option « **Se connecter un utilisateur hôte** » activée. Evitez d'accorder trop de permissions ! Cette permission peut être accordée si un ordinateur donne accès à un autre ordinateur. Ceci est particulièrement utile pour

les administrateurs de système pour assurer une sécurité supplémentaire. Un client doté de droits de redirection devrait utiliser l'option « Se connecter en utilisant un hôte » pour se connecter à l'hôte et être redirigé vers un autre serveur (voir la section de l'option « Se connecter en utilisant un hôte » pour plus de détails).



Permissions avancées

---

## Filtre d'IP

Remote Administrator Server est doté d'un tableau de filtre d'IP qui restreint l'accès distant aux adresses IP et réseaux que vous spécifiez. Pour configurer le filtre d'IP, allez dans Démarrer->Programmes->Remote Administrator v2.2->Réglages de Remote Administrator server et appuyez sur le bouton « Options ». Ensuite, appuyez sur le bouton « Ajouter » dans le groupe Filtre d'IP et suivez les instructions.

Pour ajouter une seule adresse IP, spécifiez l'**adresse** dans le champ Adresse IP et **255.255.255.255** dans le champ Masque.

Pour ajouter un réseau de catégorie **C**, **195.10.10.xx** par exemple, spécifiez **195.10.10.0** dans le champ Adresse IP et **255.255.255.0** dans le champ Masque.

Si l'adresse IP ET LE MASQUE du client correspondent à l'entrée du filtre, la connexion aboutit ; autrement, le message « *Erreur E/S de connexion, la connexion risque d'être coupée à cause des réglages du filtre d'IP du côté distant* » s'affiche.

---

## Réglage/Changement du mot de passe de Radmin Server

Vous pouvez définir et modifier le mot de passe de Radmin Server directement à partir de la fenêtre *Réglages de Radmin Server*.



*Réglage du mot de passe...*

Si votre serveur fonctionne sous WinNT4.0/2000/XP/2003, vous pouvez activer le support de sécurité NT dans les réglages de Radmin Server. Vous pourrez donner aux utilisateurs et groupes d'utilisateurs divers droits d'accès au serveur (Contrôle total/Visualisation seulement/Telnet/Transfert de fichiers/Redirection).

# INSTALLATION

---

## Avant l'installation

Il faut que deux ordinateurs soient connectés par TCP/IP, soit sur un réseau local, soit sur l'Internet.

Radmin doit être installé sur chaque ordinateur.

### **Avant l'installation, pour tous les utilisateurs :**

Désinstallez toute ancienne version de Radmin, avant d'en installer une nouvelle.

### **Pour les utilisateurs de Windows 2000/XP/2003 :**

Vous devez avoir des droits administrateur pour installer Radmin Server.

### **Pour les utilisateurs de Windows NT 4.0 :**

Vous devez avoir des droits administrateur pour installer Radmin Server avec son pilote.

Avant d'installer le pilote de filtrage vidéo de Radmin, vérifiez qu'aucun autre logiciel de contrôle à distance utilisant la technologie de pilote de filtrage vidéo n'ait été désinstallé. Le fonctionnement de plusieurs pilotes de filtrage vidéo peut entraîner un plantage du système au démarrage.

Exemple d'applications qui utilisent un pilote de filtrage vidéo : **NetMeeting 3.0+**, **SMS**, **Timbuktu**, autres outils de contrôle à distance. Si un problème survient au démarrage avec le pilote de Radmin, vous pouvez appuyer plusieurs fois sur la touche « 1 » (nombre un) au moment du démarrage pour éviter de charger le pilote de Radmin.

---

## Installation des fichiers de Radmin

- Décompressez les fichiers d'installation.
- Lancez **radmin22.exe** à partir du dossier décompressé.
- Suivez les instructions d'installation.

Après l'installation, **Radmin Server** ou **Radmin Viewer** (client) peuvent être lancés à partir du menu Démarrer.

Vous pouvez également ouvrir les « Réglages de Remote Administrator Server » à partir du menu Démarrer. La fenêtre « Réglages de Remote Administrator Server » permet de définir le mode de démarrage de Radmin Server, de modifier le mot de passe d'accès réseau à Radmin Server et d'autres options.

L'installation « **Silence** » est possible. Voir **Installation du réseau** pour plus de détails.

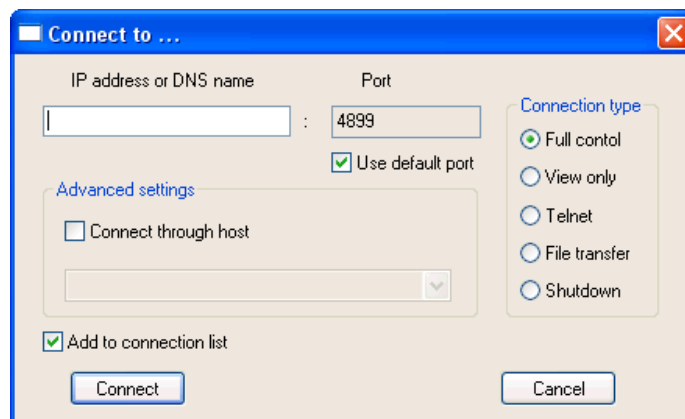
---

## Etablissement de la connexion

Lancez Radmin Server sur l'ordinateur distant. Si Radmin Server fonctionne, l'icône de la barre d'état devrait apparaître sur la barre d'outils de Windows. Quand le curseur passe sur cette icône de la barre d'état, la liste des adresses IP de l'ordinateur s'affiche. En double-cliquant dessus, la liste des connexions s'ouvre. L'icône peut être désactivée dans les réglages de Radmin Server grâce à l'option « Masquer l'icône de la barre d'état ».

Lancez Radmin Viewer sur l'ordinateur local. Sélectionnez « Connexion/Se connecter à... » à partir du menu. Dans le champ « Adresse IP ou nom DNS », spécifiez l'adresse IP (exemple :

10.0.0.1) ou le nom DNS (exemple : *comp1.company.com*) de l'ordinateur distant.



Menu « Se connecter à... »

---

## Installation du réseau de Radmin Viewer et Server

**Radmin Viewer** ne nécessite pas d'installation. Copiez juste les fichiers **radmin.exe** et **help.hlp** dans un dossier de l'ordinateur local.

**Radmin Server** n'a pas besoin d'être installé. Voici un exemple de script pour Windows, qui installe Radmin Server comme un service système sur l'ordinateur. Adaptez les chemins d'accès à vos souhaits. Pour exécuter le script sur les ordinateurs du réseau, utilisez les scripts de connexion des réseaux de Windows NT.

```
net use z: \\server\d
copy "z:\install\radmin\r_server.exe" "c:\winnt\system32\r_server.exe"
copy "z:\install\radmin\raddrv.dll" "c:\winnt\system32\raddrv.dll"
c:\winnt\system32\r_server.exe /install /silence
regedit.exe /s z:\install\settings.reg
net use z: /delete
```

**NOTE** : sous Windows NT/2000/XP/2003, l'utilisateur qui exécute ce script doit avoir des droits administrateur pour installer le service.

Ce script :

- 1) Mappe un lecteur de disque z: to \\server\d
- 2) Copie les fichiers de Radmin Server dans le dossier système de Windows.
- 3) Installe Radmin Server comme un service système.
- 4) Enregistre les réglages du serveur dans le registre.
- 5) Efface le disque z:.

Les **réglages de Radmin Server** (options de l'icône de la barre d'état, paramètres du filtre d'IP, mot de passe) sont enregistrés dans le registre. Vous pouvez les copier d'un ordinateur à un autre :

- Vous devez définir ces paramètres sur un ordinateur : vous pouvez le faire en utilisant les « Réglages de Remote Administrator Server » à partir du menu Démarrer.
- Lancez *regedit.exe* et exportez certains paramètres du registre vers le fichier (*settings.reg*).
- Enregistrez ces paramètres du fichier vers le registre d'un autre ordinateur en exécutant : *regedit.exe settings.reg*

Les emplacements de certaines clés sont décrits ci-dessous :

[HKEY\_LOCAL\_MACHINE\SYSTEM\RAAdmin\2.0\Server\Parameters\FilterIp]

**Activer** l'icône du **filtre d'IP**. Ce type de clé est binaire avec les valeurs potentielles de « 01 00 00 00 » (utiliser) et « 00 00 00 00 » (ne pas utiliser).

[HKEY\_LOCAL\_MACHINE\SYSTEM\RAAdmin\2.0\Server\Iplist]

La **liste** des adresses IP du filtre d'IP de Radmin.

[HKEY\_LOCAL\_MACHINE\SYSTEM\RAAdmin\2.0\Server\Parameters\AskUser]

Afficher la boîte de dialogue de **confirmation**. Ce type de clé est binaire avec les valeurs potentielles de « 01 00 00 00 » (demander) et « 00 00 00 00 » (ne pas demander).

[HKEY\_LOCAL\_MACHINE\SYSTEM\RAAdmin\2.0\Server\Parameters\Timeout]

**Délai d'attente** pour la boîte de dialogue de confirmation. Ce type de clé est binaire (secondes décimales converties au format hexadécimal).

[HKEY\_LOCAL\_MACHINE\SYSTEM\RAAdmin\2.0\Server\Parameters\AutoAllow]

**Autoriser** ou **refuser** automatiquement la connexion à l'**expiration du délai d'attente**. Ce type de clé est binaire avec les valeurs potentielles de « 01 00 00 00 » (autoriser) et « 00 00 00 00 » (refuser).

[HKEY\_LOCAL\_MACHINE\SYSTEM\RAAdmin\2.0\Server\Parameters\DisableTrayIcon]

**Désactiver** l'**icône** de la barre d'état. Ce type de clé est binaire avec les valeurs potentielles de « 01 00 00 00 » (désactiver) et « 00 00 00 00 » (activer).

[HKEY\_LOCAL\_MACHINE\SYSTEM\RAAdmin\2.0\Server\Parameters\EnableLogFile]

**Activer** l'icône du fichier **journal**. Ce type de clé est binaire avec les valeurs potentielles de « 01 00 00 00 » (activer) et « 00 00 00 00 » (désactiver).

[HKEY\_LOCAL\_MACHINE\SYSTEM\RAAdmin\2.0\Server\Parameters\LogFilePath]

**Chemin d'accès** au fichier **journal**. Ce type de clé est une chaîne (chemin d'accès complet au fichier journal).

[HKEY\_LOCAL\_MACHINE\SYSTEM\RAAdmin\2.0\Server\Parameters\Parameter]

**Mot de passe** de Radmin Server (crypté).

[HKEY\_LOCAL\_MACHINE\SYSTEM\RAAdmin\2.0\Server\Parameters\Port]

Paramètre du numéro de **port**. Ce type de clé est binaire (numéro de port décimal converti au format hexadécimal).

[HKEY\_LOCAL\_MACHINE\SYSTEM\RAAdmin\2.0\Server\Parameters\NTAuthEnabled]

**Activer** l'icône de la **sécurité NT**. Ce type de clé est binaire avec les valeurs potentielles de « 01 00 00 00 » (activer) et « 00 00 00 00 » (désactiver).

[HKEY\_LOCAL\_MACHINE\SYSTEM\RAAdmin\2.0\Server\WtUsers]

**Liste d'utilisateurs** pour la sécurité NT.

[HKEY\_LOCAL\_MACHINE\SOFTWARE\RAAdmin\1.01\ViewType\Data]

**Clé** d'enregistrement (cryptée).

[HKEY\_LOCAL\_MACHINE\SYSTEM\RAAdmin\2.0\Server\Parameters\DisallowChanges]

**Interdit la modification des réglages** de Radmin Server. Ce type de clé est binaire avec les valeurs potentielles de « 01 00 00 00 » (interdire) et « 00 00 00 00 » (autoriser).

[HKEY\_LOCAL\_MACHINE\SYSTEM\RAAdmin\2.0\Server\Parameters\DisableBeep]

**Désactive le bip** à la connexion. Ce type de clé est binaire avec les valeurs potentielles de « 01 00 00 00 » (désactiver) et « 00 00 00 00 » (activer).

[HKEY\_LOCAL\_MACHINE\SYSTEM\RAAdmin\2.0\Server\Parameters\DisableRedirect]

**Bloque** les connexions de **redirection** sur ce Radmin Server. Ce type de clé est binaire avec les valeurs potentielles de « 01 00 00 00 » (interdire) et « 00 00 00 00 » (autoriser).

*[HKEY\_LOCAL\_MACHINE\SYSTEM\RAAdmin\v2.0\Server\Parameters\DisableScreen]*

**Bloque** les connexions en **contrôle total** sur ce Radmin Server. Ce type de clé est binaire avec les valeurs potentielles de « 01 00 00 00 » (interdire) et « 00 00 00 00 » (autoriser).

*[HKEY\_LOCAL\_MACHINE\SYSTEM\RAAdmin\v2.0\Server\Parameters\DisableView]*

**Bloque** les connexions en **visualisation seulement** sur ce Radmin Server. Ce type de clé est binaire avec les valeurs potentielles de « 01 00 00 00 » (interdire) et « 00 00 00 00 » (autoriser).

*[HKEY\_LOCAL\_MACHINE\SYSTEM\RAAdmin\v2.0\Server\Parameters\DisableTelnet]*

**Bloque** les connexions **Telnet** sur ce Radmin Server. Ce type de clé est binaire avec les valeurs potentielles de « 01 00 00 00 » (interdire) et « 00 00 00 00 » (autoriser).

*[HKEY\_LOCAL\_MACHINE\SYSTEM\RAAdmin\v2.0\Server\Parameters\DisableFile]*

**Bloque** les connexions de **transfert de fichiers** sur ce Radmin Server. Ce type de clé est binaire avec les valeurs potentielles de « 01 00 00 00 » (interdire) et « 00 00 00 00 » (autoriser).

#### **Désinstallation :**

Pour désinstaller Radmin Server, exécutez :

1. *c:\winnt\system32\r\_server.exe /stop*
2. *c:\winnt\system32\r\_server.exe /unregister*
3. *c:\winnt\system32\r\_server.exe /uninstall /silence*
4. Effacez tous les fichiers de Radmin

# QUESTIONS SUR LE RESEAU ET LE TCP/IP

---

## Exemples de réglages TCP/IP pour un réseau local à un segment

Pour définir les adresses IP du réseau local à un segment, vous pouvez aller dans les réglages TCP/IP de la carte réseau du premier ordinateur :

paramétrez l'adresse IP sur *10.0.0.1*,  
paramétrez le masque de sous-réseau sur *255.255.255.0*

Sur le deuxième ordinateur :  
paramétrez l'adresse IP sur *10.0.0.2*,  
paramétrez le masque de sous-réseau sur *255.255.255.0*.

Essayez d'envoyer un ping vers un ordinateur à partir d'un autre.

**Exemple :**

*ping 10.0.0.1*

---

## Connexion via Internet

Vous pouvez établir une connexion entre l'ordinateur distant et l'ordinateur local via Internet ou le réseau local. Le seul problème susceptible de survenir concerne l'adresse IP du côté serveur. Elle pourra être attribuée dynamiquement : vous devrez donc l'obtenir après vous être connecté à Internet et la passer d'une manière ou d'une autre du côté client.

- 1) Installez **Radmin** sur les deux ordinateurs.
  - 2) Lancez **Radmin Server** sur l'ordinateur distant.
  - 3) Connectez l'ordinateur distant à **Internet**.
  - 4) Les utilisateurs du côté distant doivent vous donner l'**adresse IP** de l'ordinateur distant.
  - 5) Connectez l'ordinateur local à Internet.
  - 6) Lancez **Radmin Viewer** sur l'ordinateur local, cliquez sur le menu « *Connecter/Connecter à* » ; entrez l'adresse IP de l'ordinateur distant.
- 

## Connexion via un pare-feu

**Radmin** utilise le port **TCP** numéro 4899 par défaut. Vous pouvez ouvrir ce port sur le pare-feu.

Une autre solution consiste à changer le numéro de port de Radmin —aussi bien au niveau du serveur que du visualiseur— sur la valeur d'un port déjà ouvert sur votre pare-feu.

Si votre pare-feu fonctionne sous Windows, vous pouvez installer et démarrer Radmin Server. Ensuite, vous pouvez vous connecter en utilisant la fonctionnalité « Se connecter en utilisant un hôte » du visualiseur.

Parfois, seul le routeur a une adresse IP publique. Dans ce cas, vous devez configurer « Renvoi » sur un routeur/pare-feu. Configurez le routeur pour renvoyer les connexions à partir d'un port du routeur vers une adresse IP et un port spécifiques (le numéro de port par défaut de Radmin Server est 4899) de l'ordinateur de votre réseau interne. Vous devez attribuer un numéro de port sur le routeur de chaque ordinateur auquel vous devez accéder. Ensuite, pour vous

connecter à un ordinateur derrière le routeur/pare-feu à partir d'Internet, vous devez spécifier l'adresse IP du routeur et le numéro de port du routeur qui correspond à votre ordinateur sur le réseau interne. Le routeur renverra ensuite les connexions vers les ordinateurs du réseau interne.

Si vous utilisez le partage de connexions Internet —une fonctionnalité de Win98 SE— Radmin Viewer ne pourra pas trouver Radmin Server. Le problème est qu'un port doit être mappé pour que le visualiseur puisse trouver sur quel ordinateur se trouve le serveur.

---

## Connexion modem à modem

**Remote Administrator** ne fonctionne pas directement avec un modem. Pour l'utiliser dans le cadre d'une connexion modem à modem, vous devez configurer l'accès téléphonique aux réseaux des côtés serveur et client.

**Radmin** utilise une connexion **TCP/IP** entre les ordinateurs. Ainsi, vous devez installer et configurer ce service sur l'ordinateur qui acceptera les appels :

- Routage et serveur d'accès à distance pour Windows XP/2003
- Serveur d'accès à distance pour Windows NT/2000
- Serveur d'accès téléphonique aux réseaux pour Windows 95/98/ME

Ensuite, configurez le serveur pour utiliser le protocole **TCP/IP**.

Du côté client, vous devrez installer le serveur d'accès téléphonique aux réseaux, le configurer pour n'utiliser que le protocole TCP/IP et passer un appel en utilisant le serveur d'accès téléphonique aux réseaux. Après vous être connecté, vous pouvez trouver l'adresse IP de l'ordinateur distant dans les propriétés de la connexion téléphonique (en général, une icône de la barre d'état apparaît). Comme alternative, vous pouvez trouver cette adresse dans le moniteur téléphonique à partir du panneau de commande.

Utilisez cette **Adresse IP** comme l'adresse de l'hôte à utiliser pour se connecter au serveur en utilisant **Radmin Viewer**. En principe, dans une connexion modem à modem, c'est l'adresse IP 192.168.55.1 qui est utilisée.

---

## Travailler avec une connexion de port série/simulateur de modem

Tout d'abord, s'il ne l'est pas déjà, installez le pilote du modem (simulateur de modem/câble série/câble de communication entre deux ordinateurs).

Ensuite, configurez le système comme avec une **connexion modem à modem**.

# UTILISATION DE REMOTE ADMINISTRATOR

---

## Recherche de l'adresse IP

Lancez le programme IP Config à partir de l'invite de commande :

1. Allez dans **Démarrer->Exécuter**.
2. Tapez **command.com** puis appuyez sur la touche Enter.
3. Tapez **ipconfig.exe** (**winipcfg.exe** pour Windows 95) puis appuyez sur Enter.
4. La liste de vos adresses IP s'affichera.

Une autre façon de connaître les adresses IP de l'ordinateur consiste à déplacer le curseur de votre souris sur l'icône de la barre d'état de Radmin Server. La liste des adresses IP apparaîtra à l'écran.

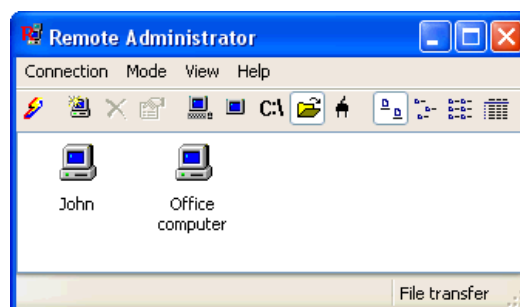


*Recherche de l'adresse IP*

---

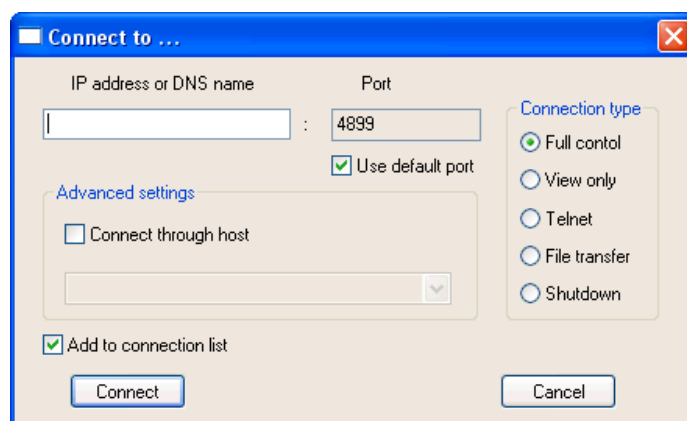
## Menu de connexion

Vous pouvez établir une nouvelle connexion ou utiliser les connexions utilisées antérieurement. Par défaut, toutes les connexions sont ajoutées à la liste des connexions. Les modes de connexion sont directement paramétrés à partir du menu de Remote Administrator Viewer.



*Fenêtre de Radmin Viewer*

Vous pouvez utiliser les options « *Connecter à...* » ou « *Nouveau* » pour établir une connexion. L'option « *Connecter à...* » permet d'activer ou de désactiver l'option « *Se connecter en utilisant un hôte* », en paramétrant le numéro de port, le type de connexion, etc.



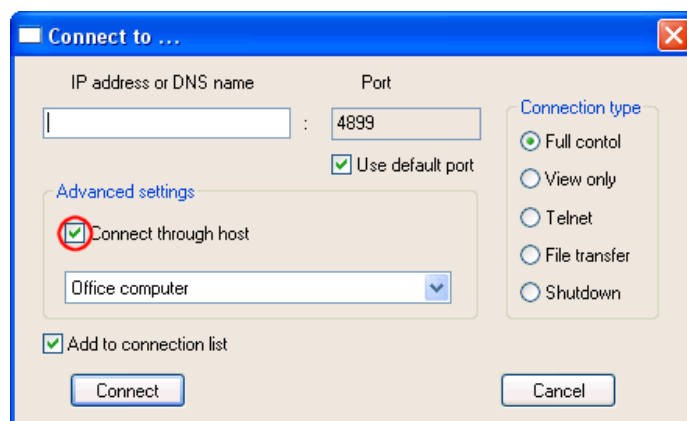
Menu « Se connecter à... »

---

## Option « Se connecter en utilisant un hôte »

Cette option vous permet de vous connecter en utilisant un hôte intermédiaire lorsqu'il n'y a pas de connexion TCP/IP directe avec l'ordinateur que vous voulez administrer ; cependant, un ordinateur intermédiaire (ou hôte) a une connexion TCP/IP directe à votre ordinateur et à votre ordinateur cible. Radmin Server doit être lancé sur cet ordinateur (hôte) intermédiaire pour que celui-ci fonctionne.

*Exemple* : vous avez un réseau local sans connexion directe à Internet. Cependant, il y a un ordinateur sur ce réseau qui a une connexion directe à Internet. Si vous installez Radmin Server sur cet ordinateur pour en faire un hôte intermédiaire, vous pouvez connecter les autres ordinateurs du réseau local à Internet en utilisant un hôte intermédiaire.



**NOTE** : si les permissions de sécurité NT sont utilisées, il est conseillé d'accorder aux utilisateurs des **droits de redirection**.

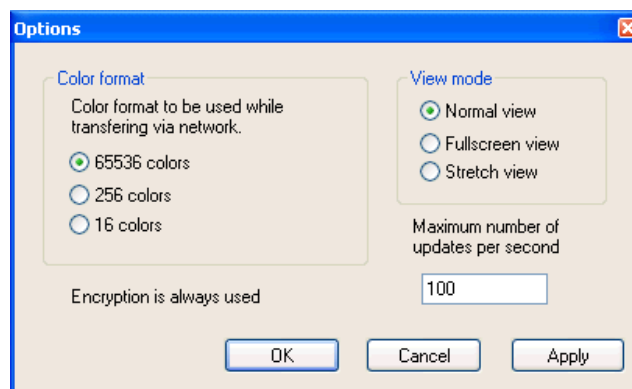
---

## Boîte de dialogue « Options »

Si le processeur de l'ordinateur distant est très chargé, paramétrez le champ « *Nombre de mises à jour maximum par seconde* » sur une valeur inférieure dans la boîte de dialogue « *Options* » dans la fenêtre du menu de l'écran distant ou essayez de mettre à jour les pilotes de la carte vidéo du serveur.

Pour accélérer, vous pouvez désactiver le papier peint et le service d'annuaire sur l'ordinateur distant. Vous pouvez également définir le « format de couleur » sur le mode « 16 couleurs » dans la boîte de dialogue « Options » de la fenêtre de l'écran distant. Notez que si vous vous connectez avec un modem, vous ne pouvez pas avoir de taux de mises à jour supérieurs à 10 par seconde, simplement parce que les entrées ne peuvent pas aller et venir plus de 10 fois par seconde (ping > 100ms).

Si vous utilisez Win9x/ME OS du côté distant, la vitesse dépend de la résolution de l'écran de l'ordinateur distant. Paramétrez donc une plus faible résolution d'écran sur l'ordinateur distant. De même, définissez un format de couleur inférieur : 8bpp (256 couleurs) ou 16bpp (65536 couleurs). Le format 8bpp est plus rapide sur certains systèmes et 16bpp sur d'autres. Vérifiez que votre vitesse de mises à jour n'est pas limitée par le champ « *Nombre de mises à jour maximum par seconde* » à partir de la boîte de dialogue « Options » de la fenêtre de l'écran distant.



Boîte de dialogue « Options »

---

## Commutation entre les aperçus normal et plein écran

Appuyez sur la touche **F12** pour commuter entre les modes normal, redimensionnable et plein écran.

Si vous souhaitez envoyer la commande F12 sur un ordinateur distant, utilisez **Envoyer F12** à partir du menu de la fenêtre de l'écran distant.

Quand l'écran de l'ordinateur distant est plus large que celui du local, vous pouvez utiliser la fonctionnalité « défilement » de la souris (déplacez simplement votre souris sur les côtés de l'écran) pour naviguer dans un écran plus large. Cependant, il est aussi possible de réduire la fenêtre de l'écran distant pour voir tout l'écran de l'ordinateur distant. Vous pouvez définir la taille de la fenêtre à votre convenance, en utilisant cette fonctionnalité.

---

## Envoi de la commande Ctrl+Alt+Del

Pour envoyer la commande Ctrl+Alt+Del à un ordinateur distant, utilisez « Envoyer Ctrl-Alt-Del » à partir du menu de la fenêtre de l'écran distant. Cette fonctionnalité peut être activée dans le cadre d'une connexion « Contrôle total ». Vous pouvez également utiliser le raccourci clavier **Ctrl+Alt+F12**.

**NOTE** : cette fonctionnalité ne peut être activée que lorsque l'ordinateur distant fonctionne sous Windows NT4.0/2000/XP/2003.

---

## Option « Envoyer la clé »

Vous pouvez utiliser cette option pour envoyer des commandes telles que « Ctrl+Esc », « F12 », « Ctrl+F12 », « Alt+F12 », « Ctrl+Alt+F12 ».

---

## Commandes Afficher et Paramétrer les presse-papiers

Pour obtenir le presse-papiers distant :

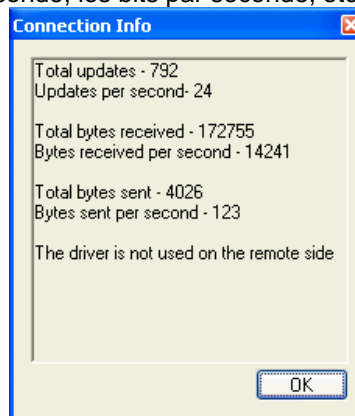
1. Sélectionnez le texte sur l'écran distant.
2. Exécutez une commande **Copier** classique ou appuyez sur **Ctrl+C**.
3. Cliquez sur **Afficher le presse-papier** à partir du menu de l'écran distant.
4. Exécutez une commande **Coller** classique ou appuyez sur **Ctrl+V** sur l'ordinateur local.

Pour envoyer le presse-papiers local :

1. Sélectionnez le texte sur l'écran local.
  2. Exécutez une commande **Copier** classique ou appuyez sur **Ctrl+C**.
  3. Cliquez sur **Paramétrer le presse-papier** à partir du menu de l'écran distant.
  4. Exécutez une commande **Coller** classique ou appuyez sur **Ctrl+V** sur l'ordinateur distant.
- 

## Statistiques de connexions

Utilisez le champ « Infos de connexion » à partir du menu de la fenêtre de l'écran distant pour contrôler les mises à jour par seconde, les bits par seconde, etc.



*Informations sur la connexion courante*

---

## Mode texte plein écran

Quand un ordinateur distant exécute une application MS-DOS (ou une application de console Windows) en mode plein écran, Radmin ne peut pas enregistrer les changements d'écran.

Le dessin de l'écran n'est pas pris en charge par GDI (Interface d'affichage graphique) quand l'ordinateur fonctionne dans ce mode. Windows fonctionne avec des modes texte plein écran de façon non documentée, via un pilote de carte vidéo.

Commutez les applications MS-DOS sur un mode à fenêtres pour régler ce problème (appuyez simplement sur Alt+Enter sur l'ordinateur local, lorsque vous êtes connecté à l'ordinateur distant).

---

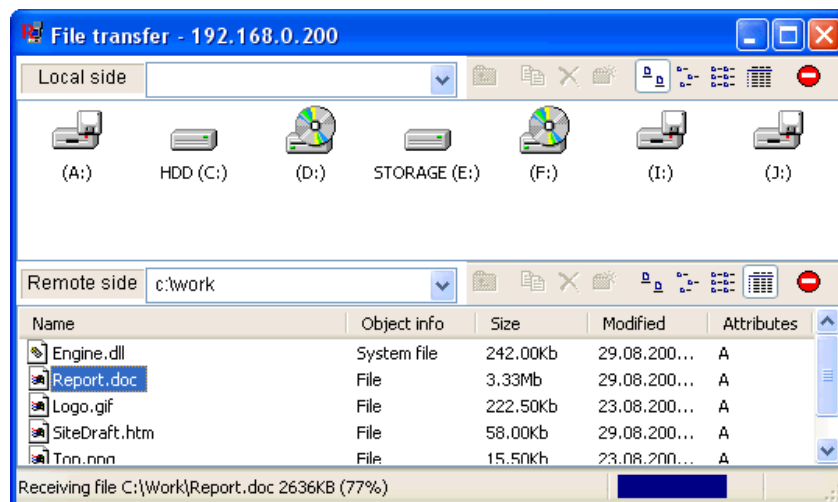
## Mode Transfert de fichiers

Cette fonctionnalité a été ajoutée à la version 2.0. Le mode Transfert de fichiers de Radmin supporte des fichiers allant jusqu'à 2 Go et des dossiers de 20 000 fichiers maximum.

Choisissez l'option « Transfert de fichiers » à partir du menu « Mode » ou appuyez sur le bouton de la barre d'outils. L'interface de transfert de fichiers de Radmin est similaire à celle de l'explorateur Windows, sauf qu'elle fonctionne avec deux fenêtres —locale et distante.

Vous pouvez choisir d'afficher les icônes des fichiers à l'aide des boutons de la barre d'outils.

Pour copier un fichier ou un dossier, vous pouvez le faire glisser-déposer ou utiliser le bouton **Copier** de la barre d'outils ou cliquer à droite et sélectionner **Copier** dans le menu contextuel. Utilisez la commande **Arrêter** pour annuler un transfert de fichiers.



*Transfert de fichiers*

Radmin dispose d'une fonctionnalité utilisée lors de la copie de fichiers, qui permet de mettre à jour uniquement une partie du fichier qui est différent sur les deux ordinateurs. Il s'agit de la fonctionnalité « Copie delta » car seule la différence entre les fichiers (« delta ») est copiée. Ceci permet de reprendre l'opération de copie après une coupure du réseau à l'endroit où vous en étiez au moment de la coupure et non pas depuis le début.

Cette fonctionnalité est automatiquement utilisée quand un fichier est copié vers ou à partir de l'ordinateur distant. Pour chaque section des fichiers source ou cible, Radmin Server et Radmin Viewer calculent la somme de contrôle et cette somme (plusieurs bits) est transférée sur un réseau et comparée. Si la somme est égale, ceci signifie que les portions de fichiers correspondantes sont égales : ainsi, aucune donnée pour cette portion n'est paramétrée et les deux fichiers sont examinés. Les données actuelles du fichier ne seront transférées que pour les parties différentes, ce qui permet de reprendre une copie interrompue et de ne mettre à jour que la partie des fichiers qui diffère.

**NOTE** : pour des questions de sécurité, le mode Transfert de fichier ne fonctionne pas avec des lecteurs mappés.

**NOTE** : le mode Transfert de fichiers supporte des fichiers allant jusqu'à 2 Go et des dossiers de 20 000 fichiers maximum.

---

## Mode Telnet

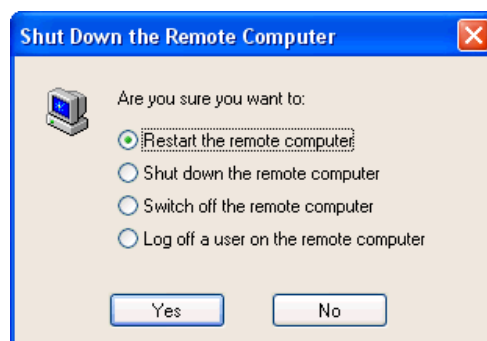
Vous ne pouvez utiliser le mode Telnet que pour vous connecter à des ordinateurs travaillant sous Windows NT/2000/XP/2003. Vous ne pouvez pas vous connecter à un ordinateur fonctionnant sous Windows 95/98/ME en mode Telnet à cause des limitations de command.com, l'interprète de ligne de commande de Win9x.

Certaines applications de console de Win32 utilisent l'accès direct à la console. De telles applications ne peuvent pas fonctionner via le mode Telnet car, sur le serveur, ce mode utilise des flux d'entrée/sortie classiques pour interagir avec des applications. Ne lancez tout simplement pas de telles applications en utilisant le mode Telnet de Radmin. Lancez-les plutôt en mode Contrôle total.

---

## Mode d'arrêt

Cette fonctionnalité vous permet d'éteindre, de redémarrer, d'arrêter et de déconnecter l'ordinateur distant. Elle est disponible à partir du menu de l'écran distant et à partir du menu Mode de Radmin Viewer.



*Menu d'arrêt*

---

## Carnet d'adresses de Radmin

La liste des connexions de Radmin Viewer (carnet d'adresses) est enregistrée dans le registre. Vous pouvez effectuer des copies en exécutant le fichier **regedit.exe**.

Exportez toutes les clés de la branche du registre **[HKEY\_CURRENT\_USER\Software\RAdmin\v2.0\Clients]** vers un fichier. Vous pouvez importer ce fichier de registre vers d'autres ordinateurs pour copier le carnet d'adresses.

Si vous voulez copier votre ancien carnet d'adresses, utilisez la commande **radmin.exe /copyphonebook** pour créer un carnet d'adresses de Radmin 2.x à partir d'un carnet d'adresses de Radmin 1.11.

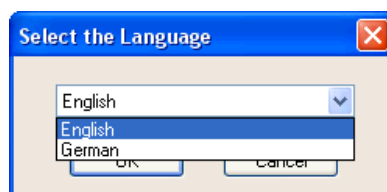
---

## Support multilingue

Visitez le site Internet de Radmin pour télécharger les ressources linguistiques : [www.radmin.com](http://www.radmin.com).

Tout ce dont vous avez besoin est de mettre le fichier **\*\*\*\*.lng** et de décompresser **help\_\*\*.zip** (s'il existe) dans le dossier Radmin. Par exemple, pour installer l'interface en allemand, vous devez placer le fichier **1031.lng** file dans **C:/Program Files/Radmin** ou dans un autre dossier.

Nous allons traduire la documentation dans toutes les langues répertoriées sur notre site Internet. Aussi, visitez-le prochainement pour les mises à jour.



*Passer à l'allemand...*

---

## Fichier journal

Toutes les actions de Radmin Server peuvent être écrites dans le fichier journal. Pour activer cette fonctionnalité, lancez « *Réglages de Remote Administrator Server* » à partir du menu Démarrer. Cliquez sur le bouton « *Options* ». Cochez la case « *Utiliser le fichier journal* » et appliquez les changements en cliquant sur le bouton « *OK* ». Cette action devrait être effectuée sur l'ordinateur du serveur affecté.

Le journal des événements pour Windows NT 4.0/2000/XP/2003 est également intégré.

---

## Option du port

Radmin utilise par défaut le port numéro **4899**, mais ce port peut être modifié sur tout autre port libre.

Pour changer le port utilisé par Radmin Server :  
Sur l'ordinateur qui doit être contrôlé à distance : lancez « *Réglages de Remote Administrator Server* » à partir du menu Démarrer de Radmin. Cliquez sur le bouton « *Options* ». Décochez « *Utiliser le port par défaut* », entrez les paramètres du nouveau port et appliquez les changements en cliquant sur le bouton « *OK* ».  
Pour changer le port utilisé par Radmin Viewer :

Sur l'ordinateur que vous utiliserez pour contrôler l'autre ordinateur : lancez « *Remote Administrator Viewer* » à partir du menu Démarrer de Radmin. Allez dans le menu « *Connexion->Connecter à...* », décochez la case « *Utiliser le port par défaut* », entrez les nouveaux paramètres du port et appliquez les changements en cliquant sur le bouton « *OK* ».

## Lignes de commande

### Options de lignes de commande de Radmin Viewer

Radmin Viewer est doté d'options de lignes de commande, ce qui vous permet de vous connecter à l'hôte sans utiliser de carnet d'adresses.

**Usage :** `radmin.exe /connect:xxxx:nnn other_options`

Option	Description	Exemples
<code>/copyphonebook</code>	Crée le carnet d'adresses de Radmin 2.x à partir du carnet d'adresses de Radmin 1.11	<code>radmin.exe /copyphonebook</code>
<code>/connect:aaa:nnn</code>	Spécifie une adresse (aaa) et un port (nnn) du serveur. Cette option est obligatoire pour se connecter sans carnet d'adresses.	<code>radmin.exe /connect:server:1000 /fullscreen</code> <code>radmin.exe /connect:10.0.0.100:4000 /file</code> <code>radmin.exe /connect:192.168.0.9 /telnet</code> <code>radmin.exe /connect:server /through:gate</code>
<code>/through:aaa:nnn</code>	Spécifie une adresse (aaa) et un port (nnn) du serveur intermédiaire	<code>radmin.exe /connect:server /through:gate</code>

Par défaut, le mode de connexion est « *Contrôle total* » (voir l'écran distant, envoyer les mouvements de la souris et les entrées clavier). Pour spécifier d'autres modes de connexion, utilisez les options :

<code>/noinput</code>	Spécifie une connexion <i>Visualisation seulement</i> (visualisation de l'écran distant)	<code>radmin.exe /connect: 192.168.0.102 /noinput</code>
<code>/shutdown</code>	Spécifie un mode de connexion d' <i>arrêt</i>	<code>radmin.exe /connect:helpdesk5 /shutdown</code> <code>radmin.exe /connect: 192.168.2.5 /shutdown</code>
<code>/file</code>	Spécifie un mode de connexion <i>Transfert de fichiers</i>	<code>radmin.exe /connect:10.0.0.100:4000 /file</code>
<code>/telnet</code>	Spécifie un mode de connexion <i>Telnet</i>	<code>radmin.exe /connect:192.168.0.9 /telnet</code>

Ces options sont utilisées dans le cadre des modes « *Contrôle total* » et « *Visualisation seulement* » :

Option	Description	Exemples
<code>/fullscreen</code>	Spécifie un mode d'aperçu plein écran	<code>radmin.exe /connect:server:4899 /fullscreen</code>
<code>/hicolor</code>	Spécifie un format 65536 couleurs, lors de transferts réseau	<code>radmin.exe /connect:srv /hicolor /updates:30</code>
<code>/locolor</code>	Spécifie un format 16 couleurs, lors de transferts réseau	<code>radmin.exe /connect:host /locolor /updates:5</code>
<code>/updates:nn</code>	Spécifie un nombre de mises à jour d'écran maximum par seconde (nn)	<code>radmin.exe /connect:192.168.0.1 /updates:5</code>

<i>/encrypt</i>	Spécifie le cryptage du flux de données  <b>NOTE</b> : le cryptage est activé par défaut et ne peut pas être désactivé depuis la version 2.0. Cette option ne devrait être utilisée que pour la compatibilité avec les versions antérieures.	radmin.exe /connect:192.168.0.15 /encrypt
-----------------	--	---

Autres options :

Option	Description	Exemples
<i>/?</i>	Affiche un écran d'aide	radmin.exe /?
<i>/unregister</i>	Efface une clé déjà saisie pour Radmin, pour qu'il puisse être enregistré avec une autre licence	radmin.exe /unregister

## Options de lignes de commande de Radmin Server

Radmin Server a plusieurs options de lignes de commande. En général, tous les paramètres peuvent être définis lors de l'installation ou en lançant le raccourci « Réglages de Remote Administrator Server » à partir du menu Démarrer.

La plupart des utilisateurs n'ont pas besoin d'utiliser l'interface de ligne de commande. Ces options sont destinées à être utilisées par les administrateurs de système. Avec ces options, vous pouvez installer/désinstaller manuellement les modules de Radmin tels que le service et le pilote, paramétrer un numéro de port, etc.

**Usage** : *r\_server.exe <switches>*

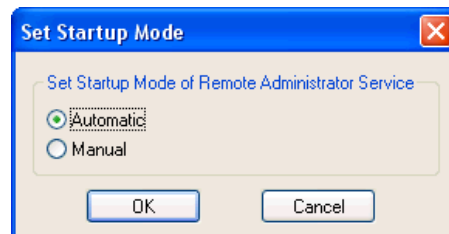
Option	Description	Exemples
<i>/setup</i>	Affiche la boîte de dialogue d'installation qui vous permet de modifier les réglages de Radmin.	r_server.exe /setup
<i>/port:xxxx</i>	Spécifie le port de Radmin Server. Réglage optionnel. Quand l'option n'est pas utilisée, Radmin utilise les paramètres du port à partir du registre.	r_server.exe r_server.exe /port:5505
<i>/install</i>	Installe le pilote de filtrage vidéo (sous WinNT 4.0 seulement) et Remote Administrator Service (sous tous les SE).  <b>NOTE</b> : pour être installé, le pilote (raddrv.dll) doit être placé dans le répertoire System32, à l'intérieur du répertoire Windows.	r_server.exe /install r_server.exe /install /silence r_server.exe /install /port:5505
<i>/uninstall</i>	Désinstalle le pilote de filtrage vidéo et Remote Administrator Service (s'il existe)	r_server.exe /uninstall r_server.exe /uninstall /silence
<i>/installservice</i>	Installe le service seulement, sans le pilote de filtrage vidéo	r_server.exe /installservice
<i>/uninstallservice</i>	Désinstalle le service seulement, sans le pilote de filtrage vidéo	r_server.exe /uninstallservice

<i>/installdrv</i>	Installe le pilote de filtrage vidéo seulement, sans le service (sous WinNT 4.0 seulement)  <b>NOTE</b> : pour être installé, le pilote (raddrv.dll) doit être placé dans le répertoire System32, à l'intérieur du répertoire Windows.	r_server.exe /installdrv
<i>/uninstalldrv</i>	Désinstalle le pilote de filtrage vidéo seulement, sans le service (sous WinNT 4.0 seulement)	r_server.exe /uninstalldrv
<i>/silence</i>	N'affiche pas les boîtes de message sur les commandes <i>/install</i> ou <i>/uninstall</i>	r_server.exe /install /silence r_server.exe /uninstall /silence
<i>/stop</i>	Arrête Radmin Server. Cette commande peut arrêter le service et l'application. Pour arrêter le service sous WinNT, votre utilisateur doit avoir les droits nécessaires.	r_server.exe /stop
<i>/?</i>	Affiche un écran d'aide	r_server.exe /?
<i>/unregister</i>	Efface une clé déjà saisie pour Radmin, pour qu'il puisse être enregistré avec une autre licence	r_server.exe /unregister

---

## Modification du mode de démarrage de Radmin Server

Vous pouvez appuyer sur le bouton « Mode de démarrage... » dans la boîte de dialogue des réglages de Radmin Server et utiliser le menu suivant pour modifier le mode de démarrage de Radmin Server :



Si le mode de démarrage est paramétré sur Automatique, le service de Remote Administrator démarrera avant l'invite de commande « connexion » de Windows. Il s'agit du mode par défaut et est vivement recommandé car il vous permet de vous connecter à distance si Windows vous demande de vous authentifier au démarrage.

Si le mode de démarrage est paramétré sur Manuel, le service de Remote Administrator ne démarrera pas jusqu'à ce qu'il soit directement lancé à partir du raccourci du menu Démarrer ou que le fichier r\_server.exe soit exécuté avec l'option de ligne de commande « /start ».

---

## Arrêt de Remote Administrator Server

Pour arrêter Radmin Server, vous pouvez utiliser le raccourci à partir du répertoire Remote Administrator du menu Démarrer ou exécuter la commande **r\_server.exe /stop** à partir de l'invite de commande.

---

## Enregistrement/Désenregistrement de Radmin

Si Radmin est utilisé au-delà de sa période d'essai de 30 jours, le message « La période d'évaluation est arrivée à expiration, entrez la clé de licence pour continuer à utiliser le programme » s'affiche.

Les informations d'enregistrement doivent être entrées au niveau du visualiseur et du serveur.

Pour enregistrer Radmin Viewer, appuyez sur le bouton **ENTRER LE CODE** et entrez le code d'enregistrement. Vous devez sélectionner votre clé de licence et appuyer sur CTRL-C. Ensuite, allez dans la boîte d'édition de la clé de licence et appuyez sur CTRL-V. Appuyez ensuite sur Enter.

**NOTE** : n'oubliez pas de sélectionner le code en entier, ce qui correspond à près de 80 caractères.

Pour enregistrer Radmin Server à distance, cliquez à droite sur l'icône de la liste des connexions de Radmin Viewer et sélectionnez « Entrer la clé de licence ». Ensuite, suivez les instructions. Vous pouvez également le faire à partir de la boîte de dialogue A propos de Radmin Server.

Pour désenregistrer Radmin, utilisez l'une des commandes suivantes :

```
radmin.exe /unregister  
r_server.exe /unregister
```

# FOIRE AUX QUESTIONS

---

## **Q : Comment puis-je envoyer Ctrl-Alt-Delete à l'ordinateur distant ?**

**R :** Si vous souhaitez envoyer la commande Ctrl-Alt-Del à un ordinateur distant, appuyez simplement sur Ctrl-Alt-F12 ou utilisez le champ « *Envoyer Ctrl-Alt-Del* » à partir du menu de la fenêtre de l'écran distant. Cette fonctionnalité ne fonctionnera que lorsque le système d'exploitation de l'ordinateur distant est Windows NT et que Radmin Server fonctionne comme un service sur l'ordinateur distant. Cette fonctionnalité fonctionnera dans le cadre d'une connexion « *Contrôle total* ».

Vous pouvez également utiliser la touche de raccourci *Ctrl+Alt+F12*.

## **Q : Je ne peux pas me connecter à Radmin Server. Que puis-je faire ?**

**R :** Testez si vous pouvez vous connecter à l'ordinateur distant avec le TCP/IP : tapez dans l'invite de commande : *ping remote\_host\_name*

**Exemple :** *ping 10.0.0.1*

**Exemple :** *ping myserver.mycompany.com*

Vérifiez que **Radmin Server** est lancé sur l'ordinateur distant. Vérifiez que vous êtes connecté au bon port, qu'il s'agit du port sur lequel **Radmin Server** attend la connexion entrante.

Vous pouvez aussi trouver la solution grâce au fichier journal, qui peut être activé ou désactivé à partir des « *Options* » du menu d'installation de Remote Administrator server.

## **Q : J'obtiens l'erreur « Erreur E/S de connexion ; la connexion risque d'être coupée à cause des paramètres du filtre d'IP du coté distant », lorsque j'essaie de me connecter à Radmin Server. Que puis-je faire ?**

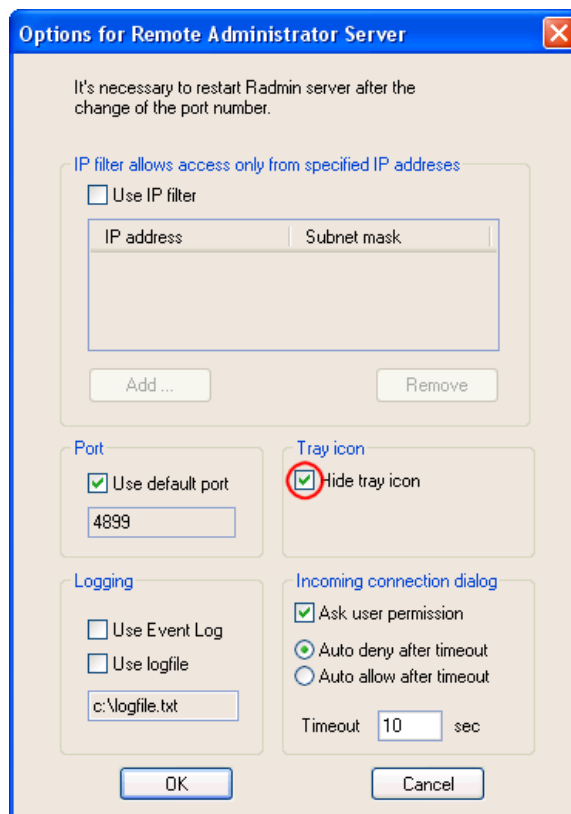
**R :** Cette erreur implique en général que la connexion a été coupée du côté du serveur à cause des restrictions du filtre d'IP sur le serveur. Pour voir et modifier les paramètres du filtre d'IP, lancez « **Réglages de Remote Administrator Server** » à partir du menu Démarrer du côté serveur.

## **Q : Comment puis-je imprimer lors d'une session distante ?**

**R :** Si vous voulez imprimer des documents de l'ordinateur distant sur l'imprimante locale, le plus simple consiste à copier le document en utilisant le mode Transfert de fichiers de Radmin puis de l'imprimer en local. Si c'est impossible, vous devrez partager et connecter l'imprimante locale à l'ordinateur distant. L'impression à distance n'est possible que sur des réseaux Microsoft. Ainsi, le *partage de fichiers et d'imprimantes de Microsoft* peut être une éventuelle alternative. Connectez votre imprimante locale à une imprimante distante de l'ordinateur distant et, lorsque vous imprimez, choisissez d'imprimer sur votre ordinateur.

**Q : Comment puis-je masquer l'icône de la barre d'état de Radmin à partir du bureau ?**

**R :** Allez simplement dans les réglages de Remote Administrator Server à partir du menu Programmes. Ensuite cliquez sur « Options ». Vous pouvez ensuite sélectionner l'option « Masquer l'icône de la barre d'état ».



*Masquage de l'icône de la barre d'état de Radmin*

# NOUS CONTACTER

---

N'hésitez pas à nous contacter. Tous les utilisateurs enregistrés de Remote Administrator peuvent avoir une assistance technique gratuite en contactant directement le personnel d'assistance à l'adresse : [support@radmin.com](mailto:support@radmin.com) ou en envoyant une question ou suggestion sur nos forums en ligne, à l'adresse : <http://forum.radmin.com>.

Vous pouvez également poser vos questions liées à l'achat de Remote Administrator et nous informer de vos éventuelles propositions.

Questions générales – [radmin@radmin.com](mailto:radmin@radmin.com)  
Questions d'achat – [sales@radmin.com](mailto:sales@radmin.com)  
Assistance technique – [support@radmin.com](mailto:support@radmin.com)  
Webmestre – [webmaster@radmin.com](mailto:webmaster@radmin.com)

Si vous avez perdu votre clé de licence, utilisez la page Internet suivante pour restaurer la clé : <http://www.radmin.com/support/key.php>.

Visitez notre site Internet <http://www.radmin.com> pour consulter les dernières actualités, les nouvelles versions et mises à jour.